

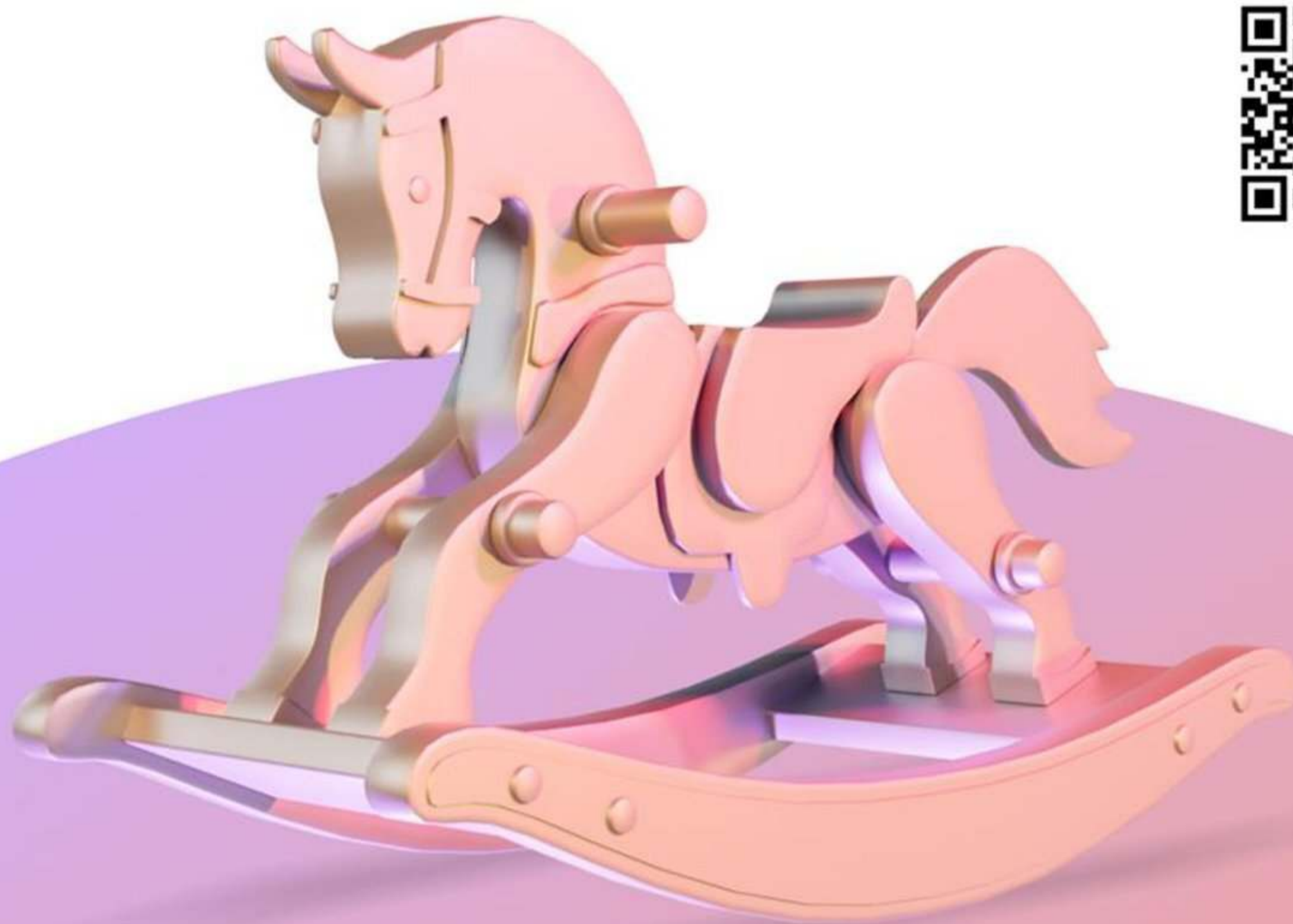


**Здоровое
поколение**

Всероссийский
благотворительный
социальный проект



@ZDOROVOE_POKOLE
NEE



Негативное влияние сосок и пустышек на технику грудного вскармливания

Включайся в проект - поделись с тем,
кому это важно

проект с заботой обо мне



**Здоровое
поколение**

Всероссийский
благотворительный
социальный проект



Негативное влияние сосок и пустышек на технику грудного вскармливания

Согласно рекомендациям ВОЗ/ЮНИСЕФ, один из принципов успешного грудного вскармливания гласит о том, что необоснованное применение сосок и пустышек во время кормления грудью может нанести вред здоровью, как ребёнку, так и кормящей женщине.

- **Пустышка сокращает продолжительность грудного вскармливания**

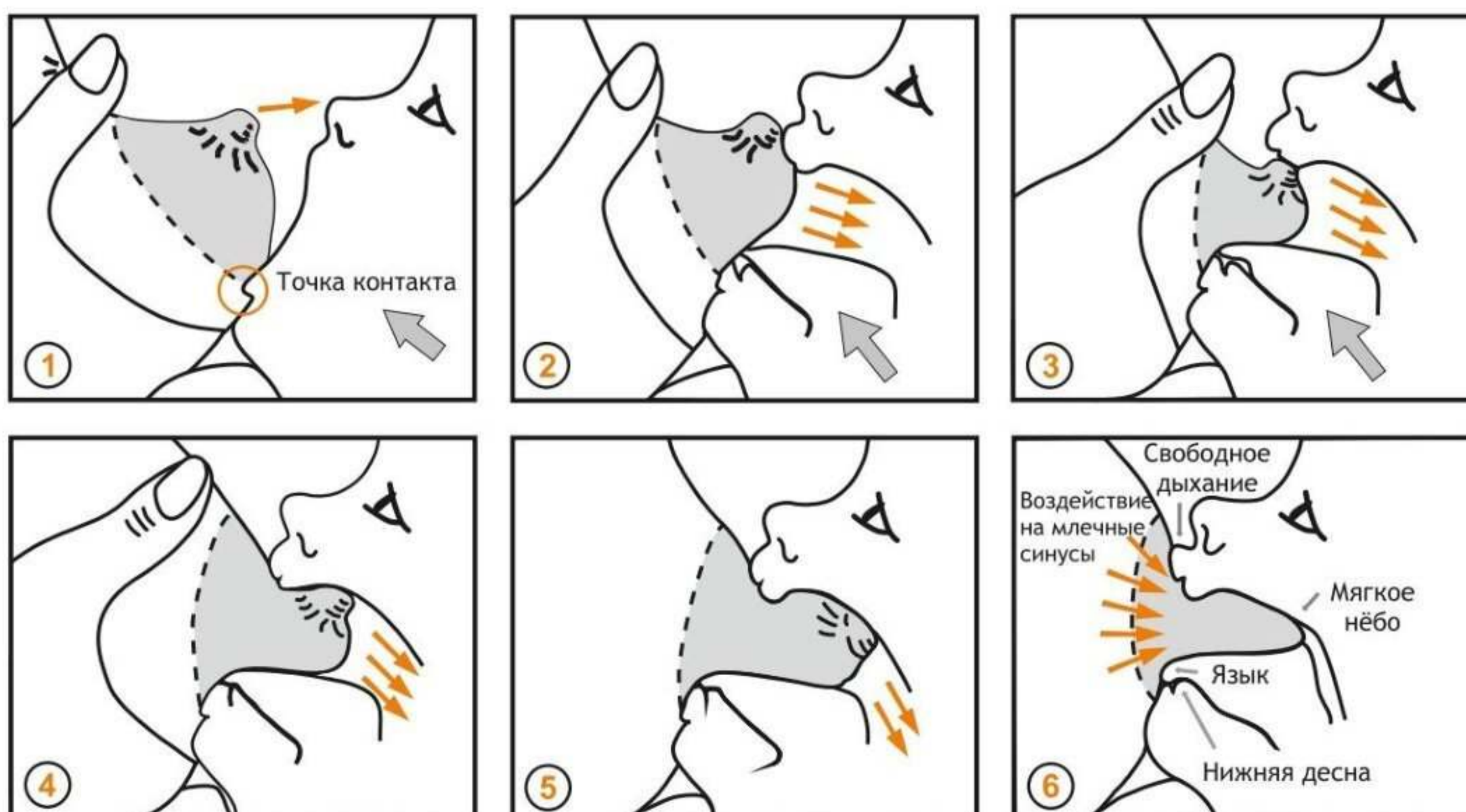
В научных исследованиях, проведённых в разных частях мира, приводятся данные о том, что кормление грудью завершается значительно раньше там, где присутствует бутылочка с соской или пустышка. Основной гормон лактации - пролактин, отвечающий за образование грудного молока и поддержание молочной секреции, работает по принципу «спрос рождает предложение», поэтому выработка молока зависит от того, как часто и правильно сосёт материнскую грудь ребёнок. Если ребёнок помимо грудного молока получает докорм смесью из бутылочки с соской или сосёт пустышку, то постепенно формируется неправильное прикладывание к груди и захват молочной железы, кормления грудью становятся редкими, уменьшается стимуляция молочной железы, снижается концентрация пролактина в крови, что в свою очередь приводит к развитию дефицита грудного молока (гипогалактия)

проект с заботой обо мне



- **Пустышка нарушает технику прикладывания ребёнка к груди и способствует переводу на искусственное вскармливание**

Это одна из основных причин, приводящая к сокращению сроков лактации. Связано это с тем, что физиология сосания молочной железы значительно отличается от физиологии кормления из бутылочки с соской, а именно: ребёнок, находящийся на грудном вскармливании, широко открывает рот, чтобы в него удобно поместилась мамина грудь (ореола и сосок), а ребёнок, находящийся на искусственном вскармливании, вытягивает губы «трубочкой» навстречу бутылочке с соской. Поэтому, если ребенок получает докорм смесью из бутылочки с соской или сосёт пустышку, то вскоре он начинает захватывать мамину грудь неправильно («путаница сосков»), недостаточно её опорожняя. В этом случае ребёнок будет «висеть» на груди часами, но при этом получит недостаточное количество грудного молока, что вскоре приведёт к переходу на искусственное вскармливание, а у матери могут возникнуть заболевания молочной железы (трещины сосков, лактостаз, мастит).





- **Пустышка способствует травматизации сосков**

Еще один неприятный эффект использования пустышки - это травматизация сосков (ссадины, трещины). Пустышка это неживой предмет, который не может реагировать на его «терзание». Ребёнку, особенно в период прорезывания зубов, может нравиться кусать и жевать пустышку, поэтому то же самое он пытается проделывать с маминой грудью, ведь для него и то, и другое объект сосания. Мамино недовольство будет для ребенка совершенно непонятным, послужив лишним поводом выбрать пустышку.

- **Пустышка приводит к отказу от груди из-за отсутствия быстрого и непрерывного потока из молочной железы**

Взаимодействие с маминой грудью сложнее, чем взаимодействие с соской. Из маминой груди молоко вытекает с разной скоростью: на приливе струи молока могут брызгать в рот ребёнку, а потом наступает период «затишья», когда поток молока уменьшается и ребёнку приходится сосать якобы «пустую» грудь, дожидаясь следующего прилива. Ребёнок, получающий только мамину грудь, привыкает к этим особенностям. А ребёнок, получающий помимо грудного молока докорм смесью из бутылочки с соской (смешанное вскармливание), начинает беспокойно вести себя около груди, постепенно отказываясь от неё, так как поток смеси из бутылочки непрерывный, быстрый и не требует больших усилий от ребёнка.

- **Пустышка влияет на формирование прикуса**

Неправильное сосание, которое развивается у ребёнка в результате использования пустышки, бутылочки с соской, приводит к проблемам, которые возникают не только в период грудного вскармливания, но и в течение жизни. Доктор Джон Нил (Австралия) обнаружил, что язык детей, находящихся на грудном и искусственном вскармливании, работает по-разному. Груднички совершают перистальтические (волнообразные), а дети на искусственном вскармливании выталкивающие (поршнеобразные) движения языком. Всё это приводит к неправильному функционированию стоматогнатической системы (глотка, зубной ряд и ротовая полость), что в свою очередь влияет на формирование прикуса. Неправильный прикус влечёт за собой проблемы с произношением звуков, когда ребёнок начинает разговаривать.

- **Пустышка увеличивает риск инфекций**

Пустышка источник различных болезнетворных организмов. Так, исследование учёных (Доктор Мэннинг с соавт., 1985) показало, что 44% изученных детских пустышек оказались заражены грибом рода *Candida* (Кандида), который является причиной развития молочницы.

